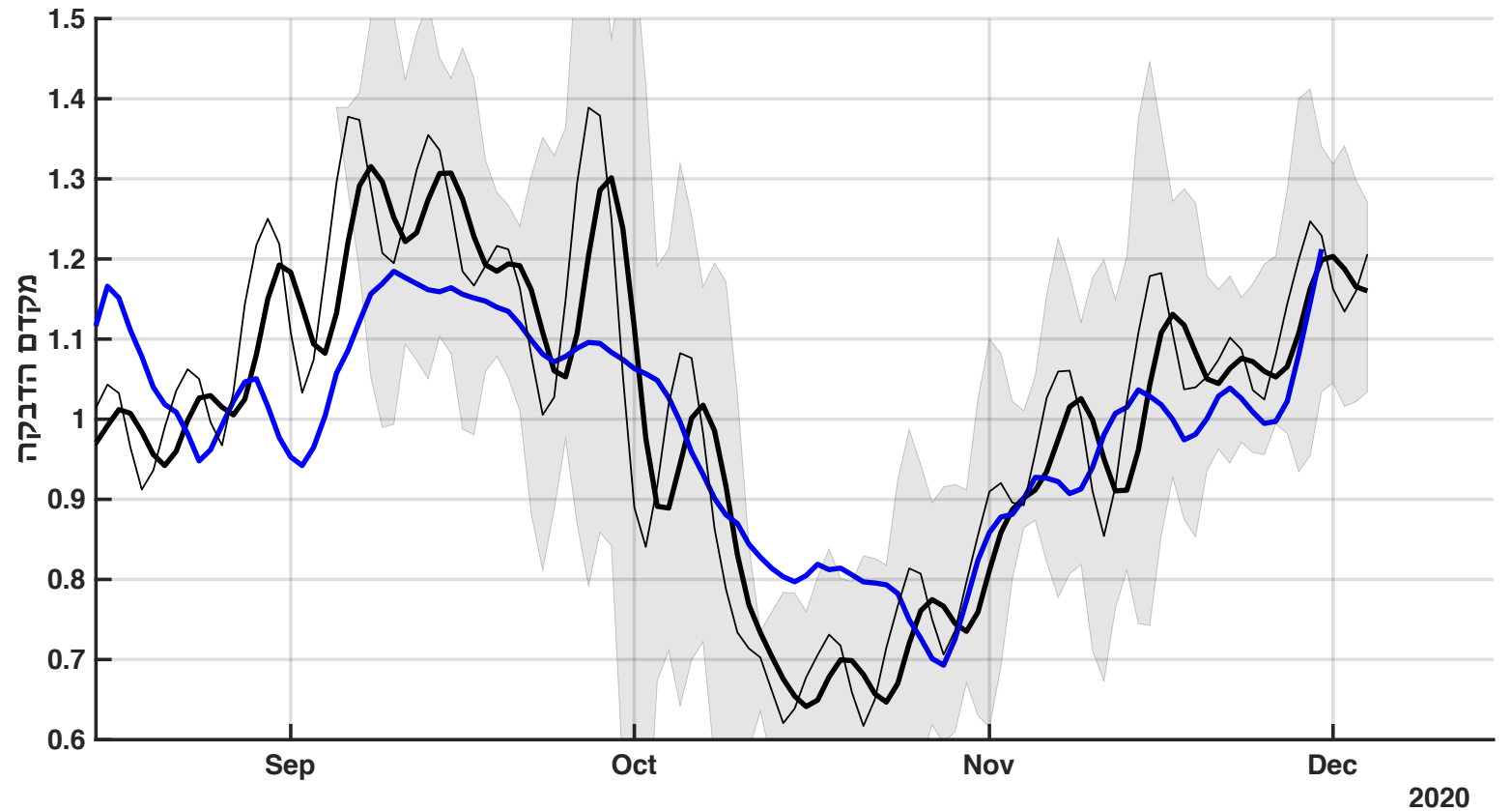
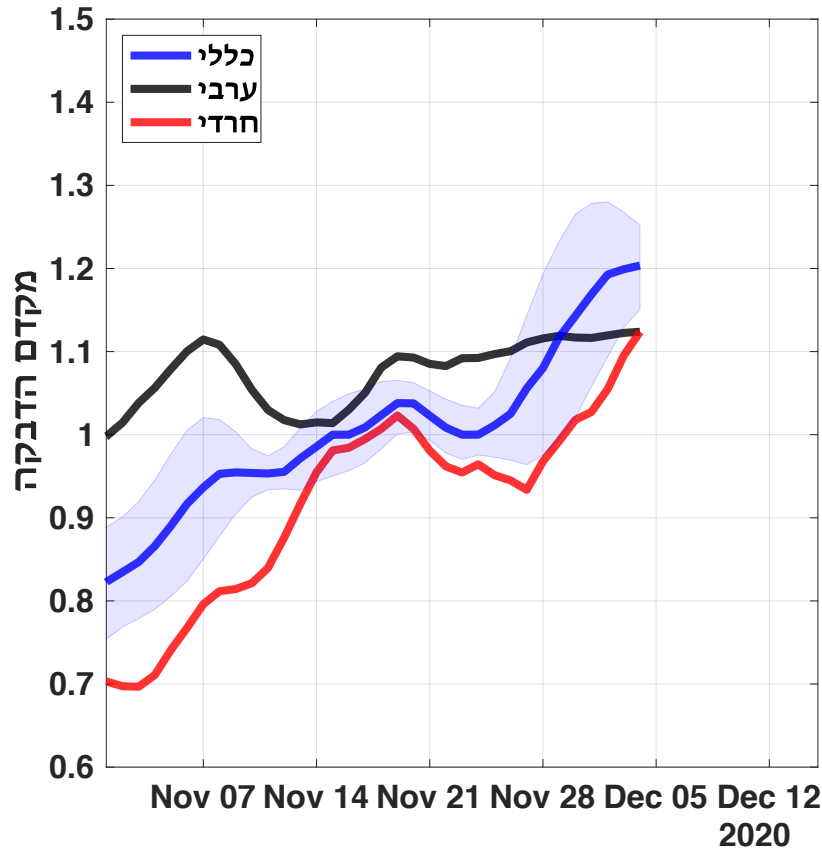


# עליה ממשית בתחלואה בכלל המגזרים

מקדם הדבקה לפי מאותרים (שחור, תחום אי ודאות באפור, שחור דק- מיצוע קצר)  
 מקדם הדבקה לפי חולים במצב בינוני+קשה (כחול)

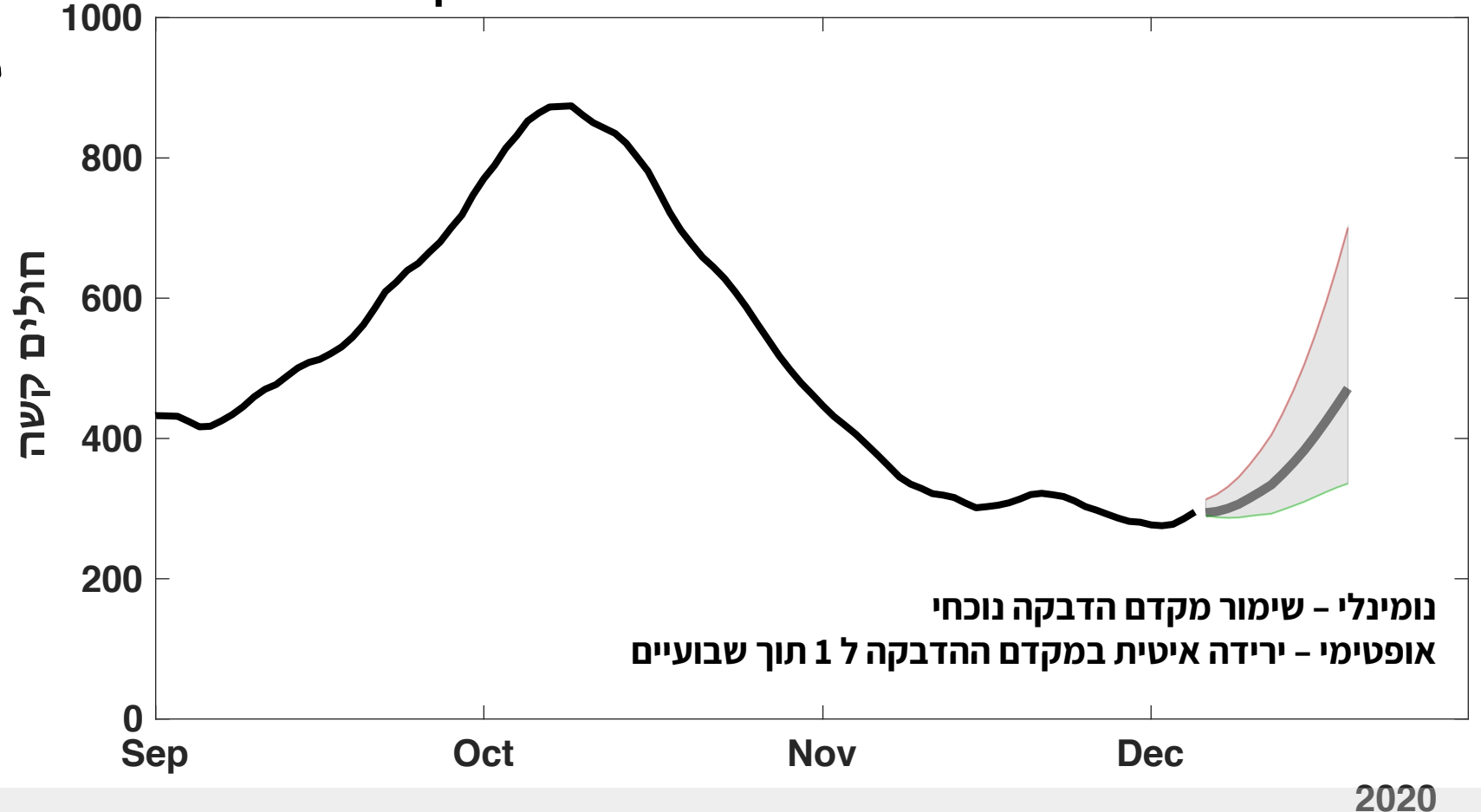
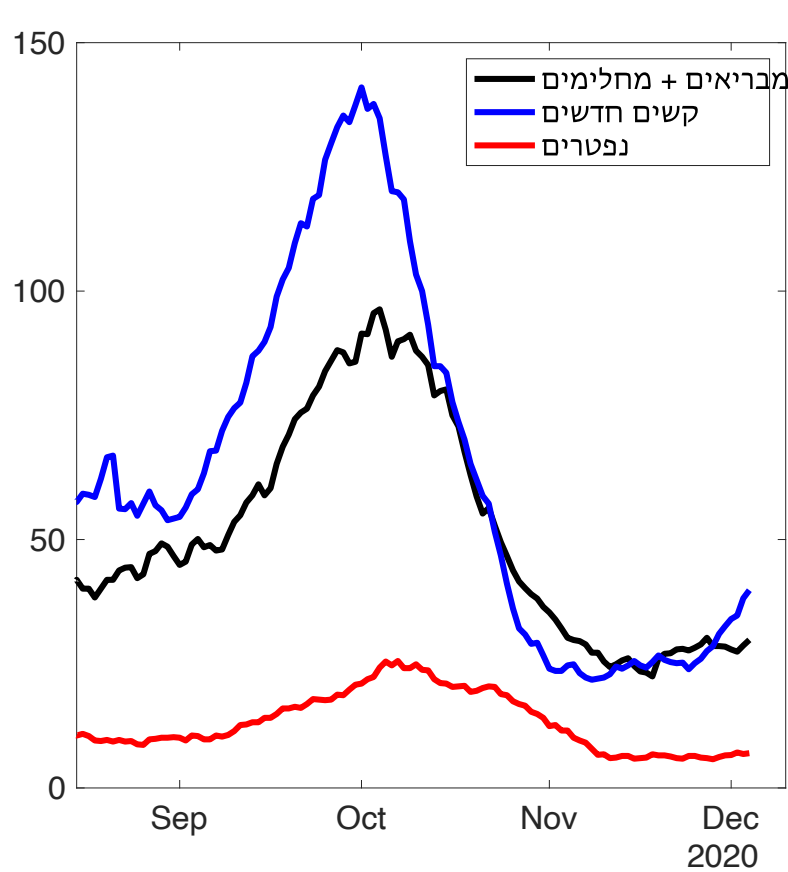


**מקדם ההדבקה מייצג תחלואה כשבוע - עשרה ימים לאחור. מתאם גבוה בין השינוי הנצפה בנדבקים לתחלואה קשה + בינוני. מקדם ההדבקה מייצג זמני הכפלה של כשבועיים.**

**תפוצת התחלואה בשלב זה עדיין מקומית בעיקרה: רק בכ 40 ישובים התחלואה הממוצעת בשבוע האחרון גבוהה מ 5 חולים חדשים ל 10,000 תושבים. (סך האוכלוסיה ביישובים אלו כ 500 אלף איש).**

# תחזית קדימה: עליה חדה בהצטברות חולים קשה

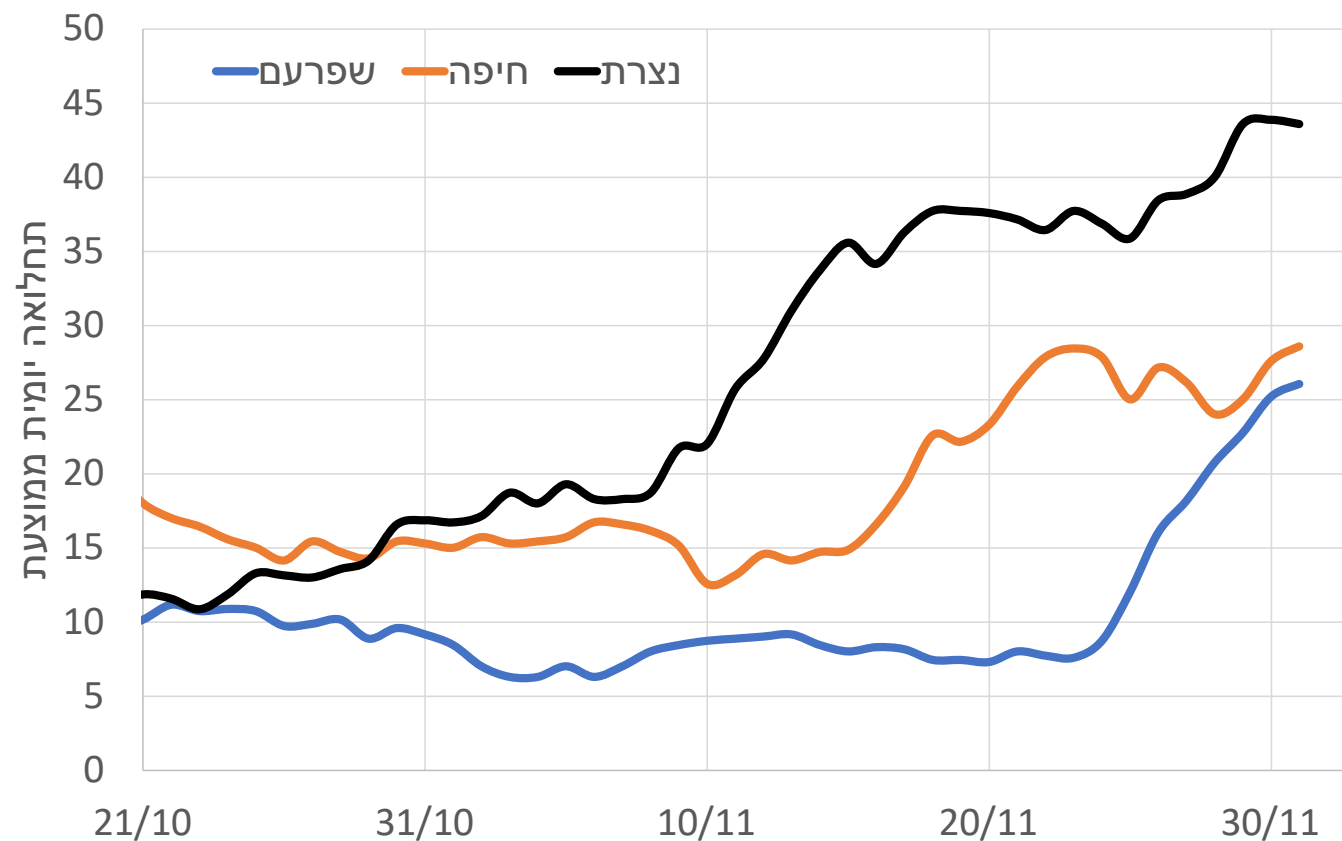
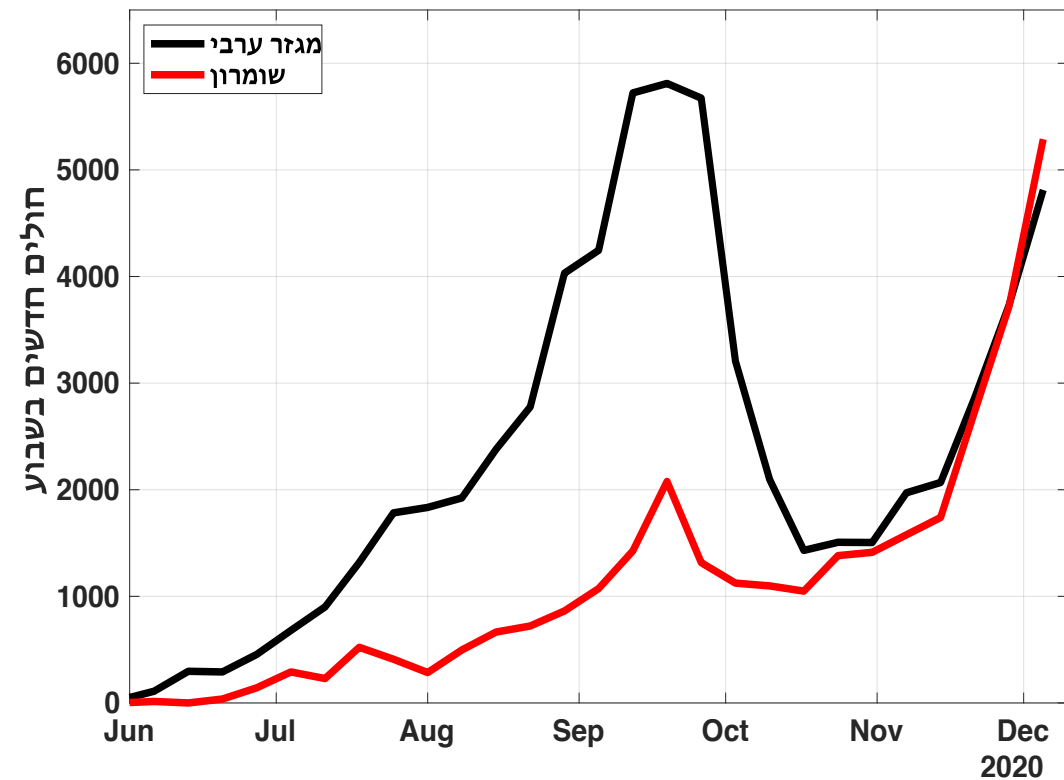
תצפית כמות חולים קשה (מיצוע 4 ימים). התחזית קדימה כוללת תחום נומינלי (אפור בהיר) תחום האי ודאות רחב לאור האי ודאות ברכיבי הצטברות חולים קשים.



נומינלי - שימור מקדם הדבקה נוכחי  
אופטימי - ירידה איטית במקדם ההדבקה ל 1 תוך שבועיים

לאור התחלואה הנמוכה יחסית בשבועות האחרונים, צפויה יציבות בתמותה ובהבראה בימים הקרובים. יציבות זו יחד עם העליה הממשית בתחלואה - צפויות לגרום לעליה משמעותית בהצטברות חולים קשה. יש לפעול מיידית לחיזוק בידוד מוקדי התחלואה כדי למנוע המשך מגמה זו.

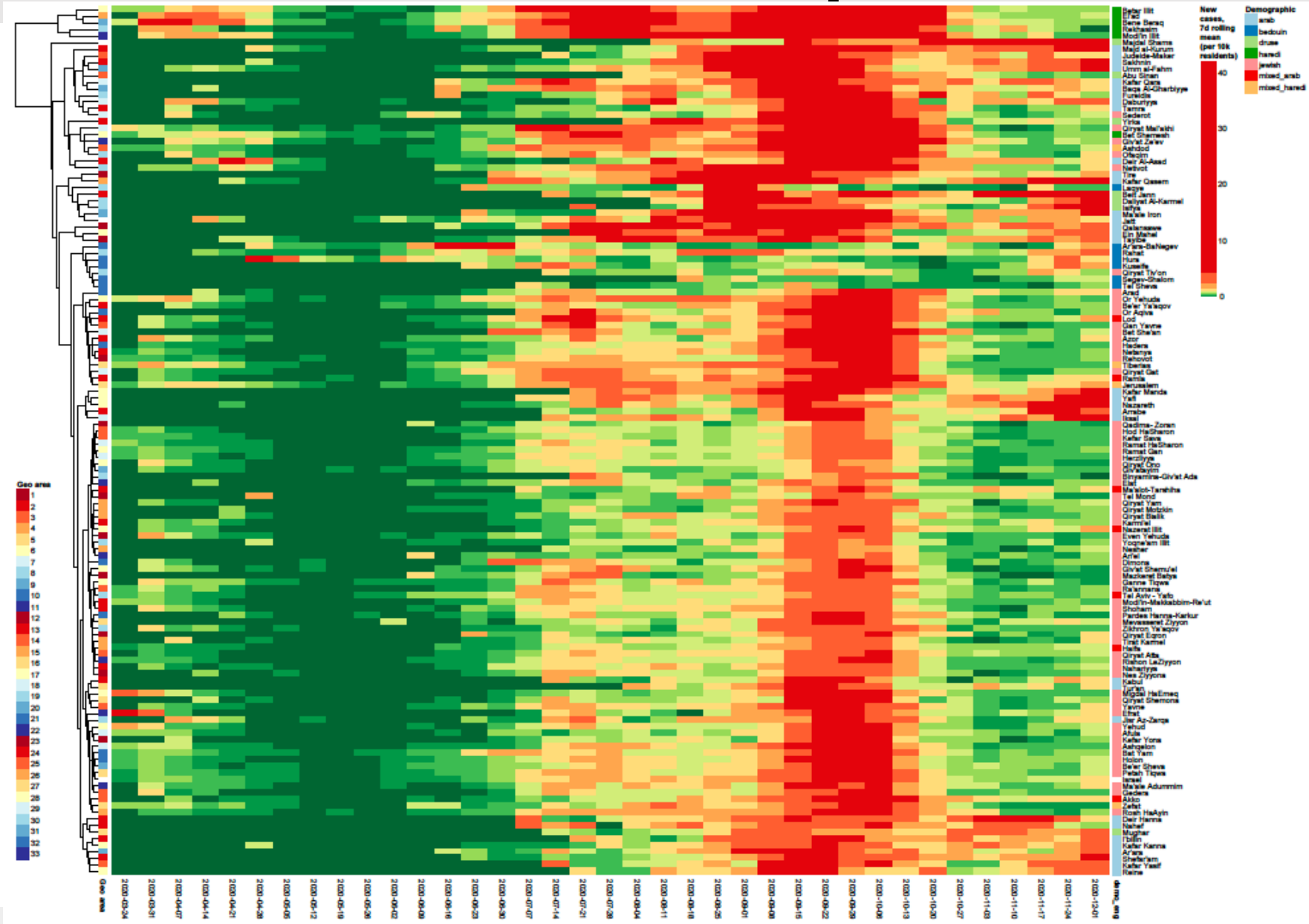
# קושי במניעת זליגה



**ניכר שאין הצלחה בבידוד מוקדי תחלואה. לדוגמה באזור חיפה נצפית תמונה של "נדידת" העליה בין ערים. מקדם ההדבקה הכללי מייצג עליה מהירה ומקומית בישובים שונים: בכל יישוב עליה מהירה בקצב ההדבקה ואז התייצבות. הגידול במספר הישובים הפעילים גורם לתצפית של עליה ארצית בקצב ההדבקה. נראה שיש הצלחה חלקית בבלימת העליה בקצב ההדבקה המקומי.**

**ייתכן שמתרחשת זליגה מהשומרון לתחומי ישראל. יש לבסס אינדיקציות אלו בתוצאות תחקירים - אין בקורלציה הנצפית אינדיקציה ודאית למקורות תחלואה.**

# התפשטות מקומית



מפת חום של מספר חולים חדשים ביום  
בממוצע שבועי, מנורמל לאוכלוסיה

(החל ממרץ ועד ל 2/12)

מיקוד ההתפשטות – לפי מגזר וגאוגרפיה  
ניתן להשתלט ע"פ פעילות מקומית

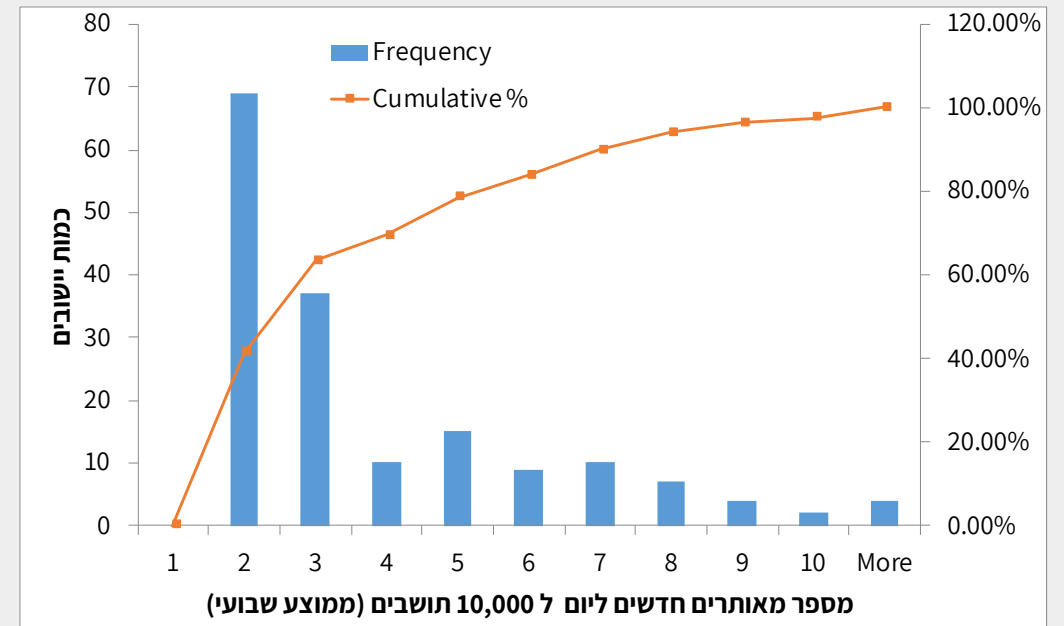
אין תחלואה גבוהה מושטת  
בכל הארץ כמו בתחילת ספטמבר.  
אופן ההתפשטות עדיין – בעיקרו ממקום  
למקום.

שם	מספר מאותרים פעילים אתמול	ממוצע מאותרים שבועי	מספר מאותרים חדשים יומי ל 10000 תושבים במיצוע שבועי
מגדל שמש	770	20.4	18
כפר מצר	105	4.6	17
שורש	30	1.6	13
בוקעאתא	732	8.4	13
חורפיש	355	6.1	10
יפיע	804	18.4	10
מעלה עירון	901	13.3	9
מגד אל כרום	1133	13.0	9
סח'נין	1853	27.0	8
כאוכב אבו אל-היג'א	129	2.9	8
ג'ש (גוש חלב)	70	2.4	8
שעב	315	5.4	8
סולם	66	2.0	8
עיילבון	196	4.3	8
אכסאל	658	10.9	7
עין נקובא	191	2.4	7
דאלית אל-כרמל	701	10.1	7
גבע-כרמל	30	0.7	7
עין ראפה	57	0.9	7
כפר מנדא	918	13.6	7
ערערה	1024	13.0	7
קדר	45	1.0	6
שפרעם	1595	25.3	6
ניין	74	1.1	6
כפר כנא	787	13.7	6
נצרת	3216	47.1	6
עספיא	456	7.3	6
דריג'את	26	0.7	6
עזריה	66	0.7	6
כפר קאסם	1851	13.3	6
בית ג'ן	781	6.6	6
אעבלין	449	7.1	5
יאנוח-ג'ת	350	3.6	5
ג'לג'וליה	493	5.3	5
נווה-דניאל	73	1.3	5
כעביה-טבאש-חג'אג'רה	125	2.7	5
בועיינה-נוג'ידאת	244	4.9	5
אום אל-פחם	3152	25.4	5
טמרה	1308	15.4	5

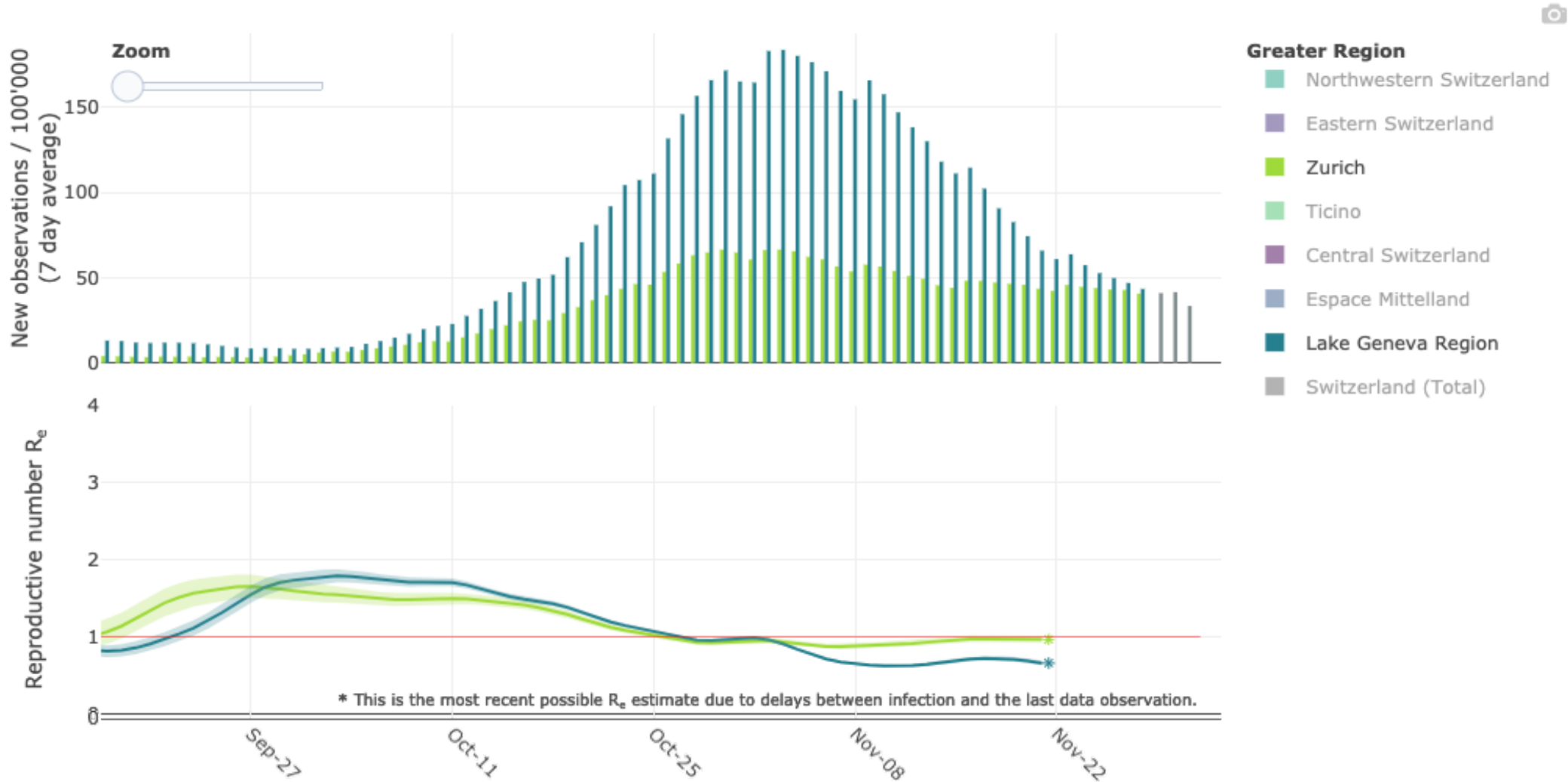
**יש עליה ממשית בקצב ההדבקה, התפוצה המקומית גבוהה מאד בחלק קטן מהישובים (הכוללים כ 500 אלף איש).**

**במרבית הארץ התפוצה המקומית עדיין נמוכה וניתנת להשתלטות.**

**ביישוב עם ההדבקה הכוללת הגבוהה בארץ - ירושלים, יש בממוצע רק שני נדבקים ל 10,000 בשבוע האחרון. עם זאת, המצב בעיר בעייתי מכיוון שיש בעיר בחלק מהשכונות הדבקה גבוהה מאד ושכונות עם רמות תחלואה נמוכות.**



# השפעת חינוך מול מסחר



בתוך שוויץ - אזור ג'נבה (כחול) מול ציריך (ירוק): בשתיהן מערכות חינוך פועלות. ההבדל העיקרי: באזור ג'נבה עידוד לעבודה מהבית ואיסור פתיחת חנויות לא הכרחיות. מקדם ההדבקה: באזור ג'נבה - כ 0.5 ; באזור ציריך - 0.9

# סיכום מצב – התחלואה מתפשטת ממוקדי התחלואה

מצב נוכחי

**מקדם ההדבקה הוא כ-1.2.** כלומר, זמן הכפלה של כ-16 ימים. מספר החולים קשה באשפוז צפוי לעלות ואף באופן מהיר יחסית לעבר, אך לא לעבור סף ספיקה בשבועות הקרובים.

**בשלב הנוכחי התחלואה ממוקדת בערים מסוימות, אך ניכר תהליך "זליגה" לאיזורי היוממות: הערים הקרובות אליהן, הקשורות בקשרי עבודה וביקור יומיומיים.**

**מקומיות ההדבקה מצביעה שעיקרה נובע מהפרות מקומיות.**

המלצות

**ניתן להוריד תחלואה על ידי פעולה מיידית מקומית באזורים אלו, והגבלת תנועה לתוך ומתוך איזורי יוממות. הפעולות הרצויות באזורי התפרצות (כולל אזורי היוממות הקשורים מיידית):**

- בדיקות המוניות ביישובים ושכונות בהן יש התפרצות ובישובים אליהן יש להן קשרים בתדירות גבוהה.
- סגרים מקומיים ביישובים או שכונות בהן יש התפרצות.

**יש חשיבות גבוהה בהגברת הסברה - בנושא מיגון אישי נכון וצמצום מפגשים, עידוד עבודה מהבית.**

מוצע לנסות להגביל גישה למסחר לפי אזורי מגורים (מותר להכנס לקניון בימים מסוימים לפי אזור מגורים), על מנת לוודא הקטנת קישוריות במסחר והקטנת עומס. יש לוודא יכולת תחקור של הדבקות בקניונים/שווקים.

יש חשיבות לשימור פעילות חינוך גם בעת ריסון, ואין צורך להגביל חינוך בשלב הזה, פרט לרמות תחלואה גבוהות, שם יש ללוות בסקרי בדיקה של מורים. קיים יתרון גם בדגימה של התלמידים.

